



**CAMBIO DEMOGRÁFICO
y DESIGUALDAD SOCIAL
en VENEZUELA al INICIO
del TERCER MILENIO**

24 al 26 de Noviembre, 2004

La población indígena de Venezuela según los censos nacionales

María Luisa Allais



POBLACIÓN INDÍGENA DE VENEZUELA SEGÚN LOS CENSOS OFICIALES

María Luisa Allais
Antropóloga
Asesora INE

De acuerdo al Censo Nacional 2001, la población indígena de Venezuela alcanza a 534.816 habitantes. El empadronamiento de esta población se realizó como parte del XIII Censo de Población y Vivienda y se llevó a cabo a través de un operativo especial en territorios indígenas tradicionales, así como, por vía del censo general en áreas urbanas y rurales de todo el país. Esta metodología permitió, por primera vez en los censos oficiales, dar al empadronamiento de la población indígena una cobertura nacional.

A partir del primer censo oficial de Venezuela realizado en 1873, se incluyó a la población indígena en los sucesivos operativos censales, a excepción del Censo de 1971 en el cual no encontramos referencia específica. Los aspectos metodológicos: conceptos, criterios, simultaneidad en los lapsos de empadronamiento de la población indígena y no indígena, así como lo relativo a la cobertura, son disímiles entre un operativo y otro, de manera que las cifras, en muchos casos, no son ni comparables.

A partir de 1950 se decide empadronar a la población indígena mediante un operativo especial y complementario al Censo Nacional, ello conllevó diferencias de hasta dos años en la fecha de referencia entre uno y otro censo, (Censo Nacional y Censo Indígena) lo que ocasionó solapamiento e impidió calcular, con un margen razonable de error, el porcentaje de población indígena con respecto al total nacional y al total de cada entidad.

POBLACIÓN INDÍGENA DE VENEZUELA SEGÚN CENSOS OFICIALES	
CENSO	POBLACIÓN
1873	55.811
1881	70.154
1891	94.627
1920	48.855
1926	136.147
1936	103.492
1941	100.600
1950	98.823
1961	75.604
1971	Sin Información
1982	140.040
1992	315.815
2001	534.816

Fuente: Publicaciones Censos Nacionales respectivos INE

Por otra parte las discrepancias entre un censo y otro tienen que ver con la falta de criterios claros para empadronar y/o estimar a la población indígena que habitaba zonas de difícil acceso, como también con la tendencia a considerar indígena a aquella población “no incorporada a la vida social y política” del país. Aún hoy este tipo de prejuicios tiene lugar cuando se pone en duda que población que no habita en territorios indígenas tradicionales o que no habla un idioma indígena o, que en definitiva no responde al estereotipo más internalizado de lo que debe ser un indígena, pueda considerarse como tal.

No fue hasta el Censo Indígena de 1982 cuando se introdujeron conceptos y criterios antropológicos, así como una metodología censal basada en sólidos principios estadísticos y demográficos, que permitieron obtener resultados confiables y dar inicio a importantes avances en los censos sucesivos para la caracterización sociodemográfica de la población indígena del país.

El criterio fundamental utilizado en el Censo Indígena de 1982 para la definición de la población indígena fue de carácter lingüístico. Se consideraba indígena aquel que hablara o hubiera oído hablar a su madre o abuela el idioma de su pueblo.

Por otro lado, la cobertura del operativo se remitió a 8 entidades (Amazonas, Anzoátegui, Apure, Delta Amacuro, Monagas, Sucre y Zulia), y en ellas a los territorios indígenas y solo casos puntuales en algunas localidades donde, en la etapa precensal se había ubicado población indígena, excepción hecha del Pueblo Wayuu que solo fue estimado. En este censo la población indígena nacional alcanzó a 140.040 habitantes.

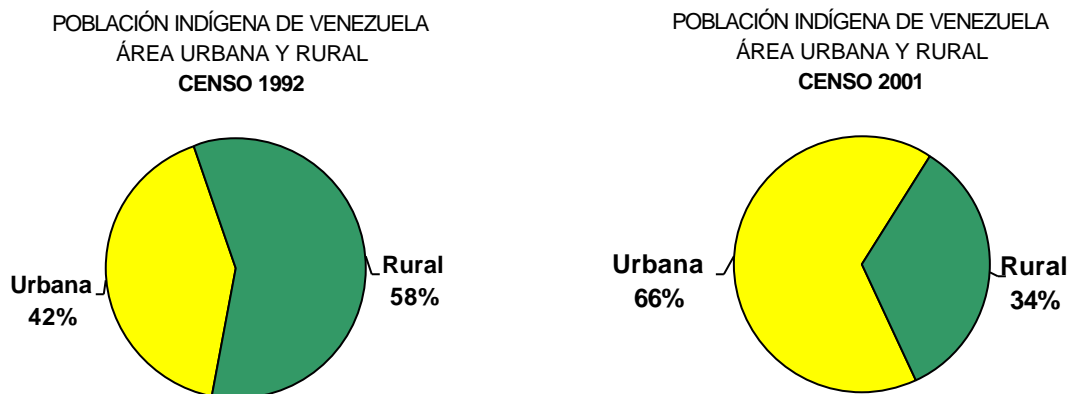
En el Censo Indígena 1992 se utilizó el criterio de auto reconocimiento, se realizó el empadronamiento en las mismas entidades que contempló el censo anterior, abarcando la población Wayuu en el estado Zulia y parte de Mérida y Trujillo, y se extendió el operativo censal a las áreas urbanas de las mismas entidades. La población indígena alcanzó así a 315.815 personas, 125.5% más que en el anterior.

El Censo Nacional 2001, incluyó el empadronamiento de la población indígena como parte del operativo censal general y extendió la cobertura a todo el país utilizando el mismo criterio de autoreconocimiento. La población indígena se elevó a 534.816 personas, con un incremento de 69.3% con respecto al censo anterior.

La comparación de estos resultados muestra, fundamentalmente, la subestimación de la población Wayuu en el Censo 1982, así como una importante omisión del Censo Indígena 1992 en áreas urbanas de las entidades donde se venía realizando el empadronamiento de población indígena, ya que los resultados indican que el aporte del resto de las entidades del país solo alcanza al 4% del total nacional.

POBLACIÓN EN ÁREA URBANA Y RURAL

La información de los Censos Indígenas 1992 y 2001 muestran la tendencia al desplazamiento de un importante sector de la población indígena desde zonas rurales a zonas urbanas, como también la conversión de áreas rurales a urbanas en las que se incluyen comunidades indígenas.



Este dato es muy importante para comparar entre zonas rurales y urbanas el acceso a los servicios y las características de la población, como para el diseño de políticas y programas de atención específicas para este sector de la población.

ESTRUCTURA DE LA POBLACIÓN POR GRUPOS DE EDAD Y SEXO

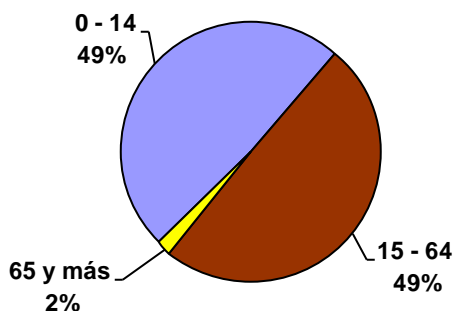
Resulta muy interesante comparar la estructura de la población indígena por grupos de edad y sexo en los tres últimos censos.

Los datos indican que la omisión de población urbana, en censos anteriores, puede haber sesgado los resultados para el índice de masculinidad cuyos valores han ido descendiendo en la medida que aumenta la cobertura, mostrando una importante migración de mujeres que no había podido ser apreciada. En el cuadro que sigue se aprecian los valores para los diferentes censos.

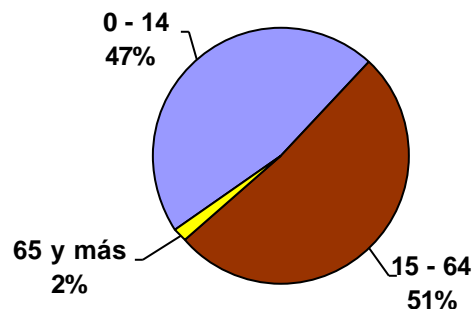
Censo de Población Indígena	Índice de Masculinidad
1982	106.9
1992	104.1
2001	102

De igual manera observamos diferencias significativas en la distribución por grupos de edad

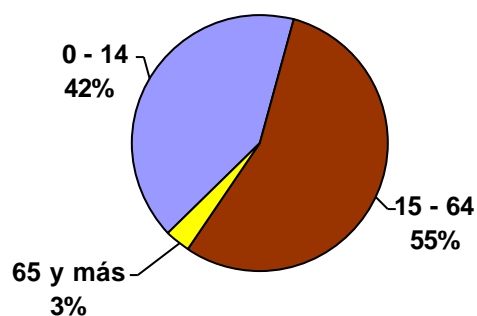
POBLACIÓN INDÍGENA DE VENEZUELA POR GRANDES GRUPOS DE EDAD.
CENSO 1982



POBLACIÓN INDÍGENA DE VENEZUELA POR GRANDES GRUPOS DE EDAD.
CENSO 1992



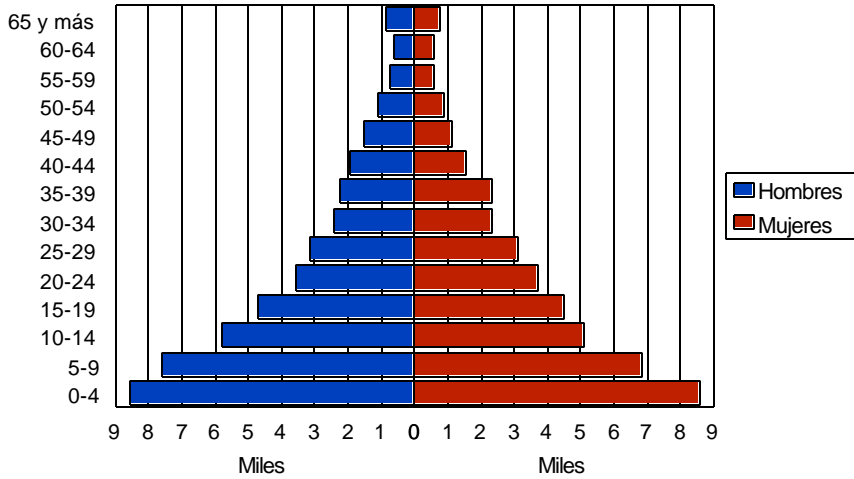
POBLACIÓN INDÍGENA DE VENEZUELA POR GRANDES GRUPOS DE EDAD.
CENSO 2001



Los gráficos muestran como disminuye el porcentaje de menores de 15 años de 49% en 1982 a 42% en 2001, y aumentan los grupos entre 15 y 64 años de 49% a 55% y de 2% a 3% en el mismo período.

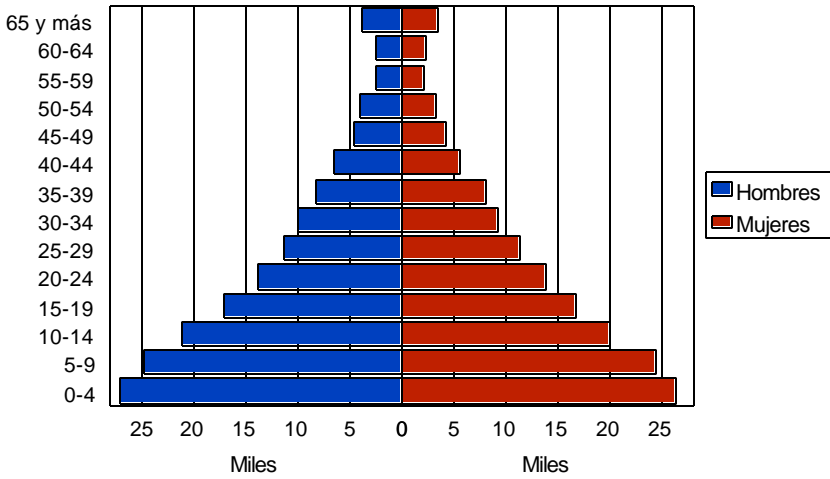
Las pirámides correspondientes muestran con detalle la distribución según cada grupo de edad y sexo.

Población por Grupos de Edad y Sexo, Censo Indígena 1982



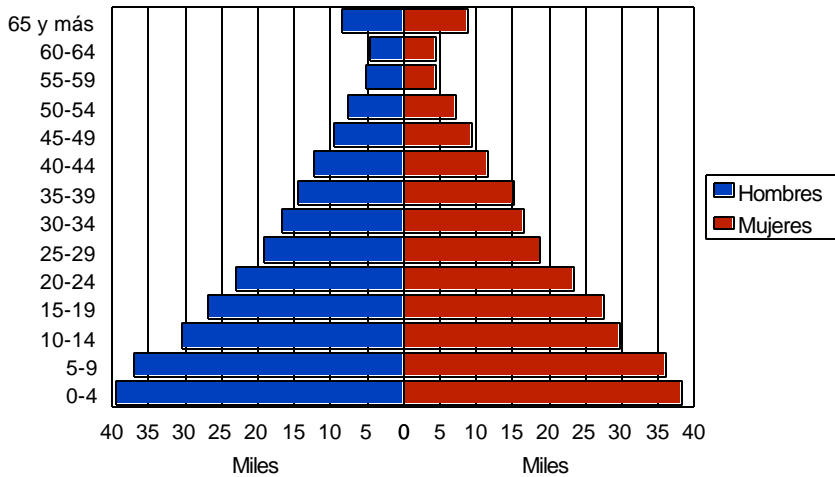
Censo 1982			
Grupos Edad	Masculino	Femenino	Total
0-4	8569	8594	17163
5-9	7612	6834	14446
10-14	5786	5115	10901
15-19	4706	4513	9219
20-24	3569	3692	7261
25-29	3171	3108	6279
30-34	2437	2355	4792
35-39	2253	2316	4569
40-44	1919	1554	3473
45-49	1513	1153	2666
50-54	1102	908	2010
55-59	728	560	1288
60-64	647	556	1203
65 y más	832	751	1583
Total	44844	42009	86853

Población por Grupos de Edad y Sexo, Censo Indígena 1992



Censo 1992			
Grupos Edad	Masculino	Femenino	Total
0-4	27043	26314	53357
5-9	24841	24516	49357
10-14	21220	20061	41281
15-19	17080	16811	33891
20-24	13773	13927	27700
25-29	11359	11375	22734
30-34	9925	9181	19106
35-39	8258	8024	16282
40-44	6451	5612	12063
45-49	4707	4299	9006
50-54	4047	3342	7389
55-59	2470	2192	4662
60-64	2497	2228	4725
65 y más	3777	3428	7205
Total	157448	151310	308758

Población por Grupos de Edad y Sexo, Censo Indígena 2001

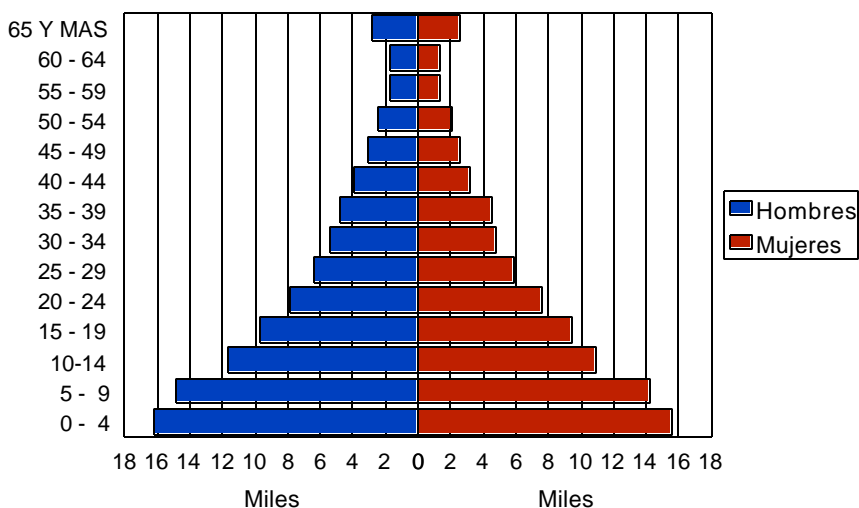


Censo 2001			
Edad	Hombres	Mujeres	Total
0 - 4	39.507	38.170	77.677
5 - 9	37.057	35.912	72.969
10 - 14	30.539	29.778	60.317
15 - 19	26.999	27.505	54.504
20 - 24	22.988	23.353	46.341
25 - 29	19.138	18.869	38.007
30 - 34	16.740	16.449	33.189
35 - 39	14.647	15.075	29.722
40 - 44	12.423	11.534	23.957
45 - 49	9.605	9.327	18.932
50 - 54	7.704	7.084	14.788
55 - 59	5.071	4.486	9.557
60 - 64	4.657	4.335	8.982
65 Y MAS	8.519	8.772	17.291
Total	255.594	250.649	506.243

De igual forma es posible apreciar como la pirámide de población indígena nacional se va haciendo más proporcionada a medida que la cobertura de los censos es mayor.

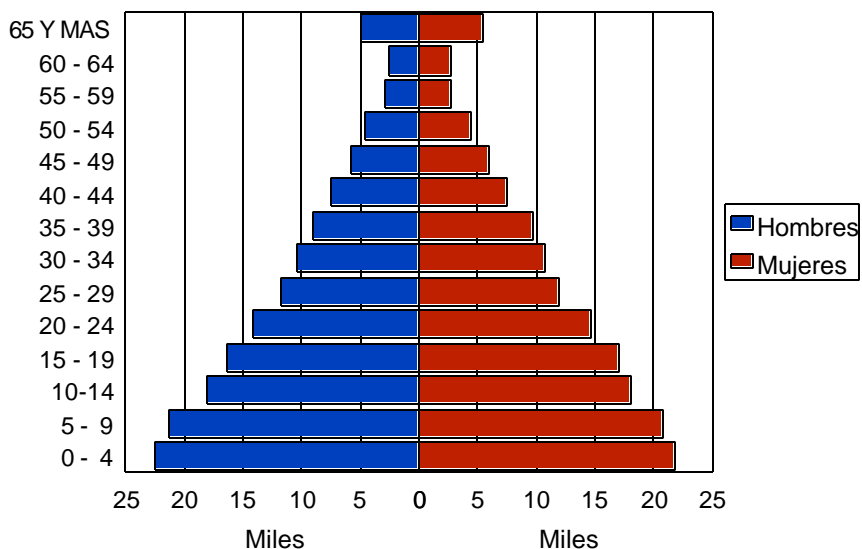
Atención especial merece la comparación entre las pirámides del Censo 2001 desagregando la información en tres categorías: población en Comunidades Indígenas, Población en área urbana en entidades con población indígena originaria (Amazonas, Anzoátegui, Apure, Bolívar, Delta Amacuro, Monagas, Sucre y Zulia) y población indígena en el resto de las entidades del país.

Venezuela: Población Indígena en Comunidades 2001



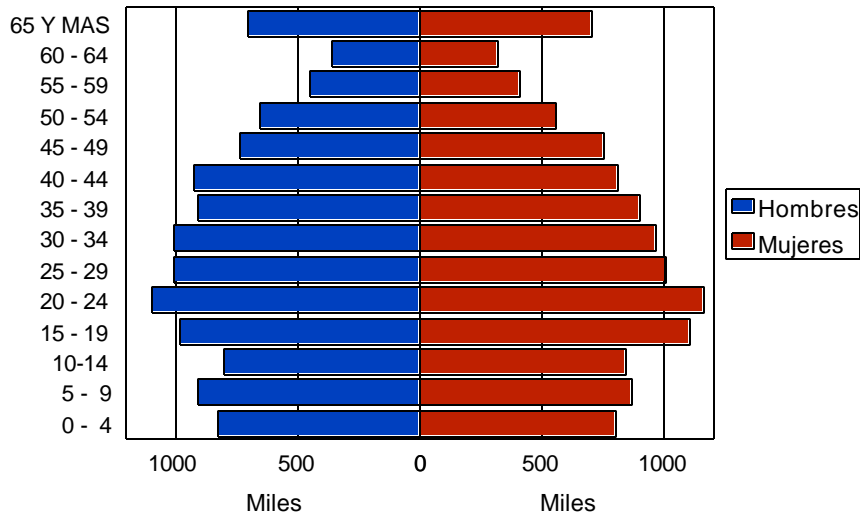
Edad	Masculino	Femenino	Total
0 - 4	16.210	15.603	31.813
5 - 9	14.801	14.250	29.051
10 - 14	11.637	10.905	22.542
15 - 19	9.684	9.448	19.132
20 - 24	7.827	7.540	15.367
25 - 29	6.383	5.887	12.270
30 - 34	5.359	4.737	10.096
35 - 39	4.774	4.503	9.277
40 - 44	3.967	3.165	7.132
45 - 49	3.080	2.566	5.646
50 - 54	2.451	2.045	4.496
55 - 59	1.700	1.376	3.076
60 - 64	1.669	1.374	3.043
65 Y MAS	2.859	2.543	5.402
Total	92.401	85.942	178.343

Población Indígena en Entidades con Población Indígena Autóctona de Comunidades 2001



Edad	Masculino	Femenino	Total
0 - 4	22.475	21.783	44.258
5 - 9	21.359	20.806	42.165
10 - 14	18.112	18.037	36.149
15 - 19	16.338	16.961	33.299
20 - 24	14.086	14.642	28.728
25 - 29	11.749	11.978	23.727
30 - 34	10.373	10.754	21.127
35 - 39	8.972	9.678	18.650
40 - 44	7.532	7.561	15.093
45 - 49	5.783	6.002	11.785
50 - 54	4.596	4.478	9.074
55 - 59	2.920	2.700	5.620
60 - 64	2.623	2.640	5.263
65 Y MAS	4.958	5.519	10.477
Total	151.876	153.539	305.415

Población Indígena Entidades Receptoras 2001



Edad	Masculino	Femenino	Total
0 - 4	828	799	1,627
5 - 9	910	869	1,779
10 - 14	805	843	1,648
15 - 19	986	1,101	2,087
20 - 24	1,093	1,165	2,258
25 - 29	1,006	1,006	2,012
30 - 34	1,008	962	1,970
35 - 39	905	899	1,804
40 - 44	926	806	1,732
45 - 49	736	755	1,491
50 - 54	653	560	1,213
55 - 59	448	410	858
60 - 64	359	321	680
65 Y MAS	662	664	1,412
Total	11,325	11,160	22,485

Sin duda, tomando en cuenta el peso de la población Wayuu por su volumen - 57,5% - en el total nacional, así como por su ubicación mayoritaria en áreas urbanas - 86.3% -, la pirámide de población urbana nacional está sesgada por el comportamiento demográfico de este Pueblo. Aquí podemos observar la siguiente distribución por grandes grupos de edad, de acuerdo a la ubicación de la Población en Comunidades Indígenas, Fuera de las Comunidades, pero en entidades con población indígena originaria, y en otras entidades receptoras, asumiendo que la población en Comunidades corresponde al área rural y fuera de las comunidades y en otras entidades corresponde principalmente a las áreas urbanas.

Grupo de Edad	Comunidades	Fuera Comunidades	Otras Entidades
0 - 14	46.8%	40.2%	22.3%
15 - 64	50.2%	56.4%	71.4%
65 y más	3%	3.4%	6.3%
Índice de Masculinidad	107.5	98.9	101.4

Destaca, en comunidades el mayor porcentaje de población entre 0 y 14 años, así como en el índice de masculinidad casi 10 puntos más elevado que fuera de las comunidades en las mismas entidades. La distribución por grupos de edad y sexo

para entidades receptoras muestra la migración de la población en edades productivas así como un equilibrio entre los sexos.

DISTRIBUCIÓN DE LA POBLACIÓN INDÍGENA POR ENTIDAD FEDERAL

Tal como lo muestra el siguiente cuadro, la población indígena representa el 2,2% del total nacional. Las entidades con mayor porcentaje relativo al total por estado son Amazonas con 50.6%, Delta Amacuro con 23.9% y Zulia con 10.2%.

Entidad	Total Población	Población Indígena	Porcentaje Indígena
Amazonas	118.129	59.718	50,6%
Anzoátegui	1.342.910	14.633	1,1%
Apure	413.937	9.481	2,3%
Bolívar	1.354.097	50.361	3,7%
Delta Amacuro	130.251	31.088	23,9%
Monagas	755.547	8.735	1,2%
Nueva Esparta	396.802	3.540	0,9%
Sucre	840.660	3.814	0,5%
Zulia	3.249.895	333.058	10,2%
Otras	16.209.550	20.388	0,1%
Total	24.748.531	534.816	2,2%

Incluye población corregida

El 96,2% de la población indígena se ubica en 9 de las 23 entidades federales del país. En las mismas se localizan los territorios ancestrales de los Pueblos Indígenas que tienen presencia en la actualidad. El cuadro que sigue muestra los porcentajes por entidad con respecto al total indígena del país para los últimos tres censos nacionales.

Entidades	Censo 1982	% del Total 1982	Censo 1992	% del Total 1992	Censo 2001	% del Total 2001
Amazonas	30.163	21,5	44.512	14,1	59.718	11,2
Anzoátegui	4.437	3,2	6.967	2,2	14.633	2,7
Apure	4.705	3,3	6.217	2,0	9.481	1,8
Bolívar	21.778	15,5	34.977	11,1	50.361	9,4
Delta Amacuro	17.682	12,6	21.125	6,7	31.088	5,8
Monagas	2.144	1,5	3.679	1,2	8.735	1,6
Nueva Esparta	0		0		3.540	0,7
Sucre	519	0,4	698	0,2	3.814	0,7
Zulia	59.134	42,1	197.321	62,5	333.058	62,3
Otras	0		319	0,1	20.388	3,8
Total	140.562	100	315.815	100	534.816	100

Censo Nacional 2001: Pueblos Indígenas según Declaración

	Total	Hombres	Mujeres
Venezuela	506.243	255.594	250.649
AKAWAYO	245	122	123
AÑU	11.205	5.730	5.475
ARAWAK	428	229	199
ARAWAKO	45	22	23
ARUTANI	29	17	12
BANIVA	2.408	1.167	1.241
BARÉ	2.815	1.468	1.347
BARI	2.200	1.117	1.083
CHAIMA	4.084	2.144	1.940
EÑEPÁ	4.269	2.123	2.146
GUAJIBO	14.751	7.378	7.373
JAPRERIA	216	121	95
JODI	767	386	381
KARIÑA	16.679	8.720	7.959
KUIVA	454	251	203
KUMANAGOTO	553	277	276
KURRIPAKO	4.925	2.472	2.453
MAKO	1.130	565	565
MAPOYO	365	182	183
PEMÓN	27.270	13.910	13.360
PIAPOKO	1.939	1.007	932
PIAROA	14.494	7.377	7.117
PÍRITU	236	128	108
PUINAVE	1.307	657	650
PUMÉ	7.904	4.129	3.775
SÁLIVA	265	128	137
SANEMÁ	3.035	1.549	1.486
WAIKERÍ	2.839	1.433	1.406
WARAO	36.027	18.221	17.806
WAREKENA	513	259	254
WAYUU	293.777	146.970	146.807
YANOMAMI	7.234	3.845	3.389
YAVARANA	292	150	142
YEKUANA	6.523	3.141	3.382
YERAL	1.294	627	667
YUKPA	10.424	5.636	4.788
OTROS	629	348	281
NO INDÍGENA (1)	1.350	825	525
NO DECLARADO(2)	21.322	10.763	10.560

Nota: Población empadronada, no incluye 5.000 personas del pueblo Yanomami, estimadas ni la corrección de la omisión (23.487 personas). (1) Se refiere a población que se declaró no indígena pero se encuentra integrada a una Comunidad. (2) Población que se declaró indígena pero no se pudo determinar el Pueblo de pertenencia).

El cuadro de declaración de Pueblo Indígena muestra, entre otros factores, la revitalización étnica para el caso de Chaima, Waikerí, Cumanagoto y Píritu. Estas declaraciones constituyen un llamado a los investigadores del tema indígena para profundizar en su alcance y significado. Por lo pronto representan un logro alcanzado por el Censo 2001 que indica la importancia e impacto de la ampliación de la cobertura a todo el territorio nacional.

A excepción de los Pueblos antes señalados, para los cuales no tenemos referencias censales anteriores, la mayoría de los Pueblos muestran un incremento significativo de población con respecto a censos anteriores, sin embargo debe destacarse el caso Yanomami que por impedimentos de tipo logístico ha quedado sujeto a estimaciones que no permiten tener una idea clara de su comportamiento demográfica, así mismo debe mencionarse el caso de Akawayo cuyas cifras han descendido probablemente por efecto de la omisión normal y su impacto sobre su pequeño número de representantes. También llama la atención el descenso del Pueblo Añu que, por sus ubicación en áreas urbanas, podría haber quedado, en buena medida, subsumido en la cifra de los que aparecen sin especificar Pueblo en el estado Zulia..

Es importante señalar que los 10 Pueblos con mayor volumen de población representan el 86.5% del total indígena nacional.

Censo Nacional 2001 10 Grupos con mayor Población		
Pueblos	Población	Porcentaje del total
Wayuu	293.777	57,5
Warao	36.027	7,0
Pemón	27.270	5,3
Kariña	16.679	3,3
Guajibo	14.751	2,9
Piaroa	14.494	2,8
Yanomami	12.234	2,4
Añu	11.205	2,2
Pume	7.904	1,5
Yukpa	10424	2,0
Otros	66.78	13,0
Total	511.243	100

No incluye población corregida
El cuadro siguiente muestra la distribución de la población de estos pueblos en área urbana y rural, corroborando el dato de la mayoría urbana para Wayuu y Añu y

un porcentaje muy significativo para Kariña.

Censo Nacional 2001: 10 Grupos con mayor Población Área urbana y rural				
Pueblos	Área urbana	Área rural	Población	Porcentaje Área urbana
Wayuu	253.523	40.254	293.777	86.3
Warao	7.812	28.215	36.027	21.7
Pemon	8.930	18.340	27.270	32.7
Kariña	6.813	9.866	16.679	40.8
Guajibo	5.393	9.358	14.751	36.6
Piaroa	2.242	12.252	14.494	15.5
Yanomami	215	12.019	12.234	1.8
Añu	9.314	1.891	11.205	83.1
Pume	592	7.312	7.904	7.5
Yukpa	2.218	8.206	10424	21.3
Otros	38.20	28.58	66.478	57.2
Total	335.072	176.171	511.243	100

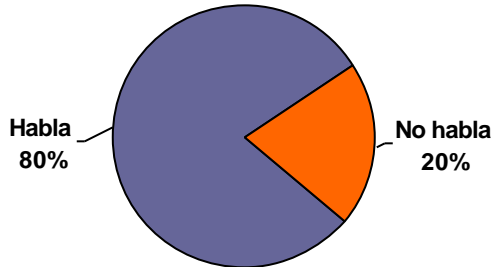
No incluye población corregida

IDIOMA INDÍGENA

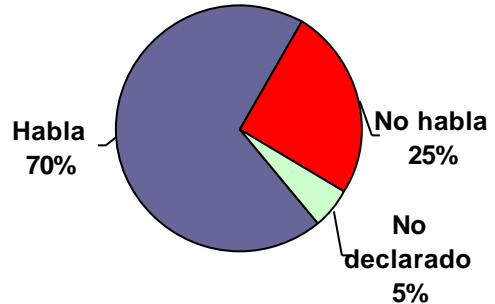
Los datos disponibles sobre hablantes de los diferentes Pueblos Indígenas corresponden a los Censos 1992 y 2001. Aún cuando el criterio que se utilizó para la definición de “indígena” en 1982 fue el lingüístico, no contamos con información acerca del número de hablantes para ese censo.

La comparación entre 1992 y 2001 indica en general un descenso en el número de hablantes de 10%, aún cuando el 2001 comprende a la población desde los tres años de edad y la de 1992 a partir de cinco años.

Venezuela: Población Indígena mayor de 5 años según si habla el idioma de su pueblo.
Censo 1992

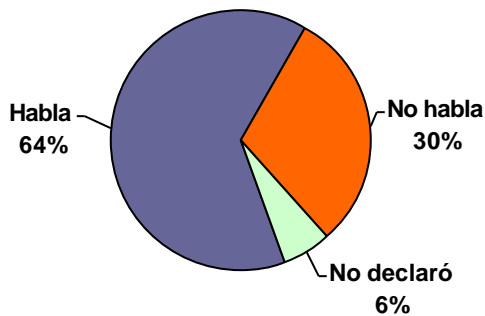


Venezuela: Población Indígena mayor de 3 años según hable el idioma de su pueblo.
Censo 2001

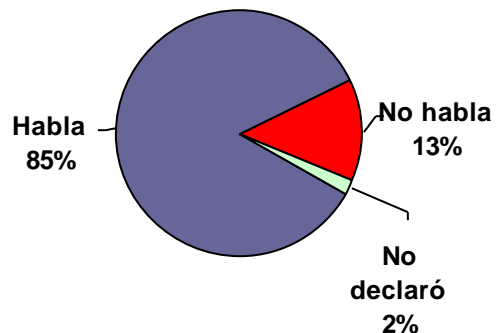


Si examinamos los datos 2001 según la ubicación de la población en área rural o urbana apreciamos una reducción dramática del número de hablantes en área urbana.

Venezuela: Población Indígena en **área urbana** según hable el idioma de su pueblo.
Censo 2001



Venezuela: Población Indígena en **área rural** según hable el idioma de su pueblo.
Censo 2001



El cuadro que sigue muestra los resultados censales de esta variable para todos los Pueblos. Un número importante mantiene más del 90% de hablantes del idioma, entre ellos cabe destacar, Sanema, Yanomami, Jodi, Yekuana, Barí, Eñepa, Piaroa y Pemón, más del 80% Warao, Guajiro y Pume, más del 70% Wayuu y Yukpa.

Entre los Pueblo con un volumen importante de población donde se aprecia una tendencia sostenida a la reducción de hablantes se encuentra Kariña con 29%. Resulta preocupante igualmente el muy reducido o casi inexistente número de hablantes en Pueblos como Añu, Mapoyo, Bare y Baniva entre otros.

Venezuela: Población Mayor de Tres Años por Hablar el Idioma del Pueblo Censo 2001

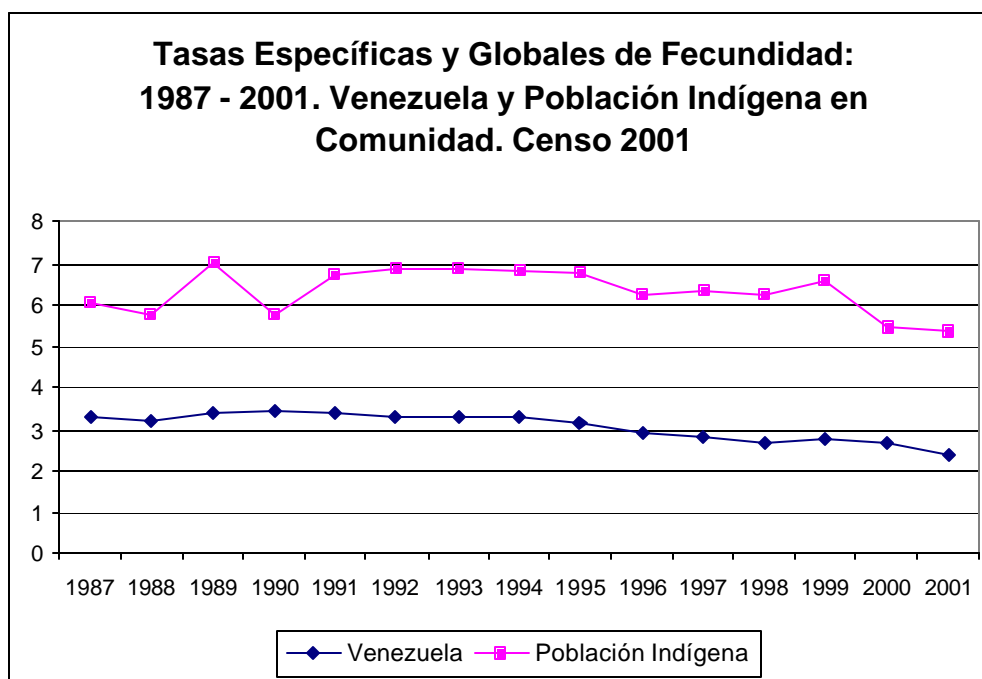
IDIOMA INDIGENA DEL PUEBLO AL CUAL PERTENECE				
PUEBLO INDIGENA Y SEXO	TOTAL	HABLA	NO HABLA	NO DECLARADO
Venezuela.	459.416	324.548	113.696	21.172
AKAWAYO.	232	184	43	5
AÑU.	10.335	646	9.261	428
ARAWAK	391	107	277	7
ARAWAKO.	41	1	28	12
ARUTANI.	26	25	1	-
BANIVA	2.272	608	1.627	37
BARÉ	2.676	239	2.383	54
BARI	1.938	1.771	123	44
CHAIMA	3.719	63	3.528	128
EÑEPÁ.	3.816	3.535	238	43
GUAJIBO.	13.165	11.159	1.757	249
JAPRERIA	187	174	10	3
JODI	683	654	9	20
KARIÑA	15.257	4.451	10.187	619
KUIVA.	409	381	25	3
KUMANAGOTO	527	49	375	103
KURRIPAKO.	4.503	3.458	1.011	34
MAKO	991	974	13	4
MAPOYO	333	12	304	17
PEMÓN.	24.400	22.306	1.739	355
PIAPOKO.	1.717	1.447	255	15
PIAROA	12.923	12.217	580	126
PÍRITU	225	50	167	8
PUINAVE.	1.192	882	296	14
PUMÉ	6.910	5.844	941	125
SÁLIVA	236	36	198	2
SANEMÁ	2.717	2.644	44	29
WAIKERÍ.	2.711	0	2.493	218
WARAO.	32.127	28.066	3.189	872
WAREKENA	476	160	311	5
WAYUU.	267.415	198.637	61.029	7.749
YANOMAMI	6.505	6.236	193	76
YAVARANA	272	151	119	2
YEKUANA.	5.785	5.516	200	69
YERAL.	1.177	753	417	7
YUKPA.	8.071	6.133	1.716	222
OTROS.	594	147	408	39
NO INDIGENA.	2.455	86	2.238	131
NO DECLARADO	20.007	4.530	6.179	9.298

No incluye población corregida ni Yanomami estimada

DATOS DE FECUNDIDAD

A partir de la aplicación, en el censo 2001, de la variable de fecundidad para toda la población femenina en edad reproductiva, incluida la indígena, disponemos a la fecha de los primeros resultados para población en Comunidades. Los datos indican una fecundidad entre esta población de más del doble del índice obtenido para población no indígena.

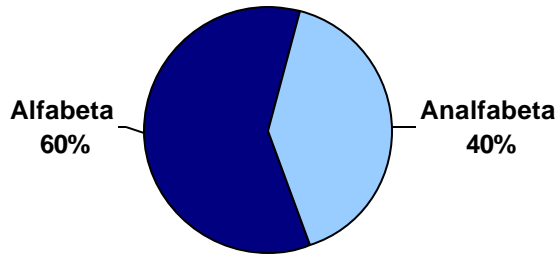
Se incluye el gráfico respectivo como inicio de la información que en este sentido procesa en estos momentos el INE.



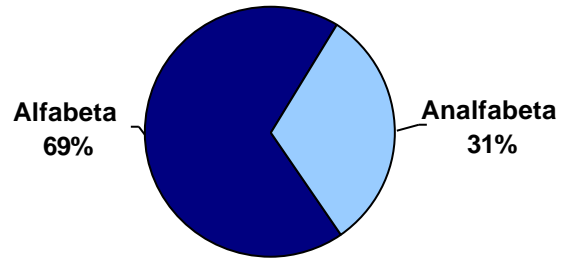
Para concluir presentamos datos generales sobre alfabetismo y asistencia escolar, comparando resultados del Censo 1992 y 2001, así como diferenciando de este último

Los datos para área rural y urbana. Así también se incluye lo relativo a escolaridad entre población de 3 a 24 años.

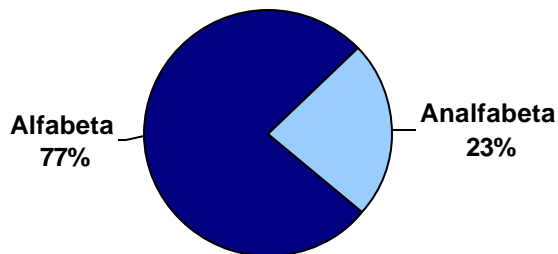
Venezuela: Población Indígena mayor de 10 años por condición de alfabetismo
Censo 1992



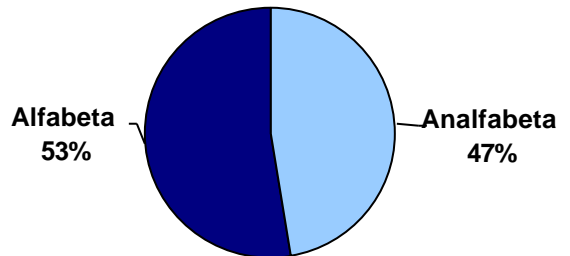
Venezuela: Población Indígena mayor de 10 años por condición de alfabetismo
Censo 2001



Venezuela: Población Indígena mayor de 10 años en **área urbana** por condición de alfabetismo
Censo 2001

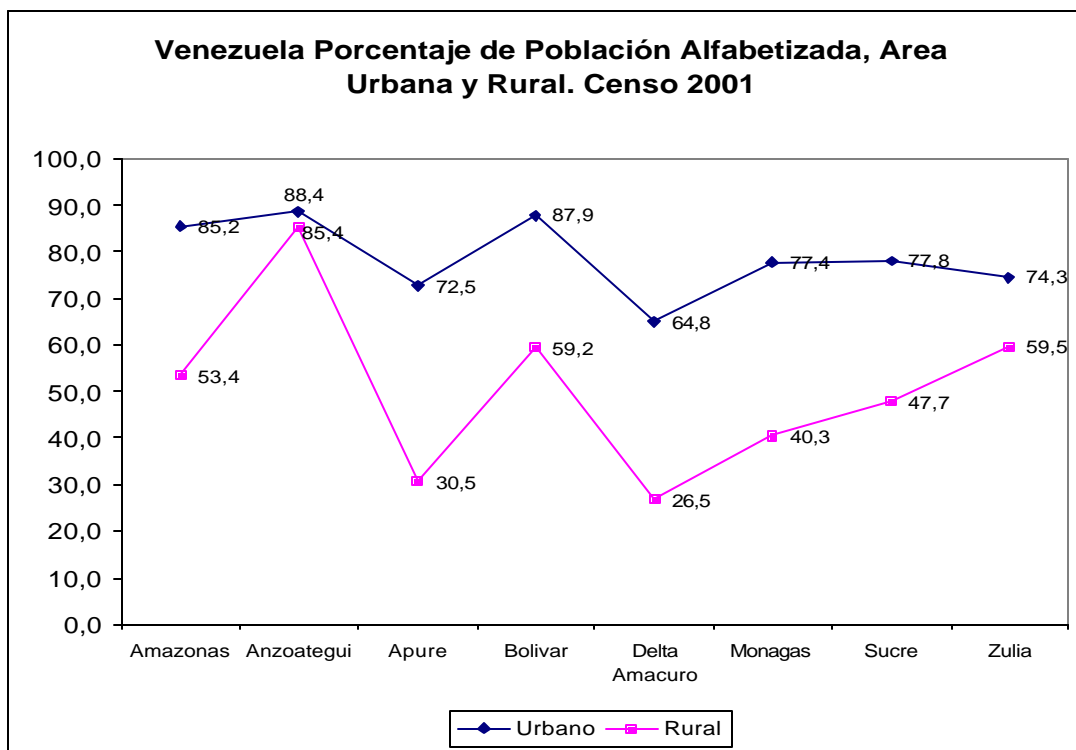


Venezuela: Población Indígena mayor de 10 años en **área rural** por condición de alfabetismo
Censo 2001



Los datos son reveladores y muestran el gran esfuerzo que requiere el tema de la educación entre la población indígena, tomando además en cuenta que a mayor grado de alfabetización y asistencia escolar, mayor pérdida del idioma. Sin duda un reto a resolver.

El gráfico siguiente muestra las brechas por entidad entre población alfabetizada en área urbana y área rural.



El analfabetismo entre la población indígena del país para mayores de 10 años alcanza en promedio al 30,6% del total, 42% para población en Comunidades y 24,9% para población fuera de Comunidades.

Por entidad con población indígena autóctona, el estado Anzoátegui registra la tasa de analfabetismo más baja 12,6% mientras los estados Delta Amacuro y Apure registran las más altas de 65,7% y 64,3% respectivamente.

Los resultados sobre asistencia escolar, entre 3 y 24 años, muestran que las cifras más altas de asistencia corresponden a los grupos de edad de 7 a 9 años - 71,1% - y - 10 a 14 - años 72,9%,

Las entidades presentan resultados consistentes con las cifras de analfabetismo, los porcentajes menores de asistencia corresponden a los estados Delta Amacuro 25,8% y Apure 30,5% , los más altos a Anzoátegui 59% y Bolívar 52%. En promedio solo el 46,1% de la población indígena en las entidades con población indígena originaria asiste a un Plantel educativo

Fuentes:

Los datos utilizados corresponden a las Publicaciones de los diferentes Censos Nacionales e Indígenas, disponibles en el Instituto Nacional de Estadística.

Los cuadros y gráficos son de elaboración propia.

La información correspondiente a la distribución por grupos de edad y sexo del Censo Indígena 1982 fue consultada en el INE, a través de documentos no publicados.

Las tablas de Pueblos Indígenas y Hablantes del Idioma, para el Censo Nacional 2001, fueron incluidas tal como resultaron en el procesamiento de las respectivas variables.

La comparación de cifras entre diferentes cuadros –2001- debe tomar en cuenta la inclusión o no de población estimada y población corregida por cálculo de omisión en el censo general.